

FA-505

セットアップガイド

梱包品

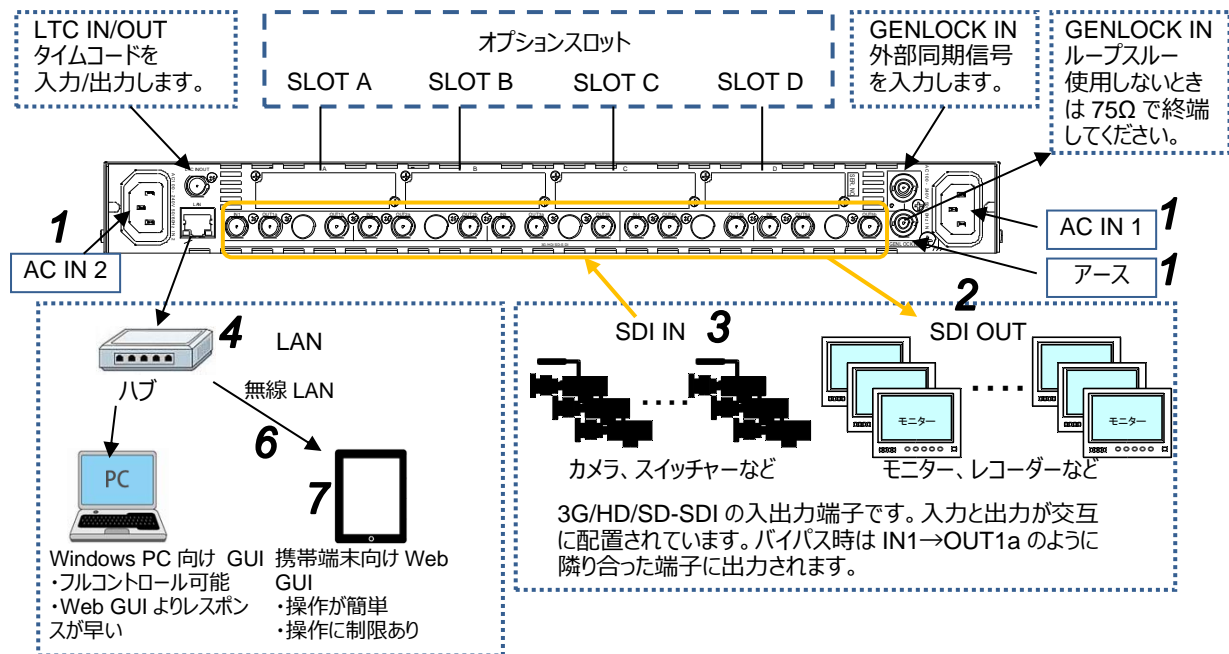
FA-505 :	1	セットアップガイド :	1
AC ケーブル :	2	AC コードクランプ :	2 式
ラック取付金具 :	1 式		

朋栄 HP へアクセスし、メールアドレスを登録して、FA-505 のページから本体の SW バージョンに合った GUI 等のソフトウェア、取扱説明書、各種資料をダウンロードしてください。(本用紙「バージョン確認」参照)
<https://www.for-a.co.jp/>



24h
365 days サービスセンター 03-3446-8575

1. 接続・システム図



2. セットアップ手順

上の図の番号に沿ってセットアップします。

- 電源コードを繋ぎます。同梱の AC コードクランプで抜けないように止めてください。アースも安全のため必ず接地してください。
- SDI OUT コネクターにモニターやレコーダーなどを接続します。
- SDI IN コネクターにカメラやスイッチャーなどの入力信号を接続します。
- リモート制御に使用する PC の LAN コネクターと LAN ケーブルで接続します。
- 前面の電源スイッチを押して電源を入れます。起動時は、前面のステータスパネル (ALARM ステータスを含め) が全て点灯します。起動後は入力信号、オプション搭載状況を反映したステータス表示がされます。

- PC のネットワーク設定をします。ローカルエリア接続 > 全般 > プロパティ > 全般 > インターネットプロトコル > プロパティで、IP アドレス、サブネットマスクを設定します。

PC の IP アドレス	192.168.0.xxx (xxx は本体に設定した値およびゲートウェイの番号を除く 1~254 の任意の値です。)
サブネットマスク	255.255.255.0 に設定します。

※FA-505 の工場出荷時 IP アドレスは 192.168.0.10 です。

<Windows GUI の場合>

- インストーラを起動します。FA-505GUI フォルダを開き、Setup アイコンをダブルクリックして、セットアップウィザードを実行します。GUI が起動し、画面が開いたら、FA-505 の IP アドレスを入力し、Select 欄の番号ボタンで接続するユニットを選択します。Connect ボタンをクリックすると、FA-505 に接続します。

<Web GUI の場合>

- 端末にある Web ブラウザーを起動してください。起動したブラウザーのアドレスバーに接続先の FA-505 の IP アドレスを入力してください。

全ての接続を完了させてから、電源を入れてください。

設定変更をした場合は、設定変更後 10 秒間は電源を切らないでください。正常にデータが保存されない場合があります。

<操作方法の選択>

FA-505 には、操作方法が 2 通りあります。シーンに合わせて使い分けてください。

- Windows GUI
 - フル操作が可能
 - レスポンス速度が速い

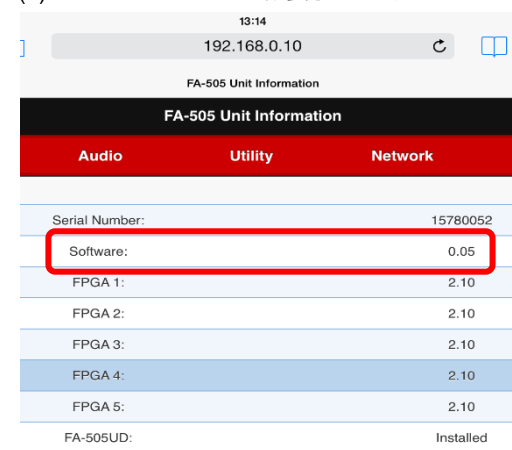


- Web GUI
 - タブレット端末等で操作が簡単
 - 設置場所を選ばない

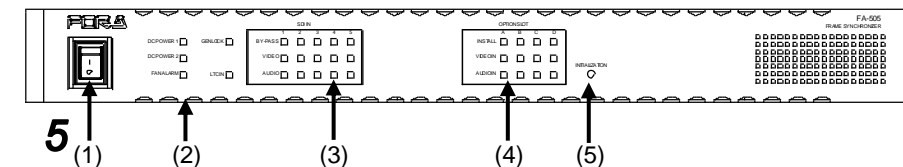


バージョン確認

- FA-505 と端末を無線 LAN または有線 LAN で接続します。
- FA-505 の IP アドレスを、ブラウザーのアドレスバーに入力します。(工場出荷時の IP アドレス: 192.168.0.10)
- Software にバージョンが表示されます。



3. 前面表示



1	電源スイッチ	「 」側に倒すと電源が入ります。	
2	本体ステータス	DC POWER 1/2	緑点灯 電源の DC 供給が正常です。 赤点灯 電源の DC 供給が異常です。
		FAN ALARM	緑点灯 冷却ファンが正常に動作しています。 赤点灯 冷却ファンに異常があります。
		GENLOCK	緑点灯 同期信号の入力があります。 消灯 同期信号の入力がありません。
		LTC IN	緑点灯 LTC の入力があります。 消灯 LTC の入力がありません。
3	SDI 入力ステータス	BY-PASS	緑点灯 入力信号が出力端子へバイパス出力されています。 消灯 バイパス出力されていません。
		VIDEO	緑点灯 Video 信号の入力があります。 消灯 Video 信号の入力がありません。
		AUDIO	緑点灯 Audio 信号が重畳されています。 消灯 Audio 信号が重畳されていません。
4	OPTION SLOT ステータス	INSTALL	緑点灯 オプションスロット A~D にオプション基板等が認識されています。 消灯 オプション基板は搭載されていません。または、認識されていません。
		VIDEO IN	緑点灯 オプションスロットに Video 信号の入力があります。 消灯 オプションスロットに Video 信号の入力がありません。
		AUDIO IN	緑点灯 オプションスロットに Audio 信号の入力があります。 消灯 オプションスロットに Audio 信号の入力がありません。
5	INITIALIZATION	本体の初期化を行います。下記注意事項をお読みの上、行ってください。INITIALIZATION ボタンを押しながら電源起動すると実行されます。そのとき INITIALIZATION ボタンはステータス LED が起動時の全点灯から起動後のステータス表示に変わるまで押し続けます。	

INITIALIZATION を行う際は、必ずバックアップを行ってから実行してください。設定済みのデータは全て初期化され、工場出荷時設定になります。設定データが全て消えてしまうをご了承の上、初期化を行ってください。

使用上の注意

- 指定電圧以外の電源電圧は使用しないでください。
- 必ずアースをとってください。
- 電源コードのプラグおよびコネクターはしっかりと差し込んでください。
- 内部設定を行う場合は必ず電源を切ってから操作してください。
- パネルやカバーを外したままで保管や使用をしないでください。
- 高温多湿、塵埃が多い、振動がある場所などには設置しないでください。火災や感電の原因になることがあります。
- 内部に水や異物を入れないでください。万一入った場合は、すぐ電源を切り、電源コードや接続コードを抜いて内部から取り出すか、販売代理店、サービスセンターへご相談ください。
- 電源が入らない、異臭がする、異常な音が聞こえるときは、すぐに電源を切り、販売代理店、サービスセンターまでご連絡ください。

FA-505

Quick Setup Guide

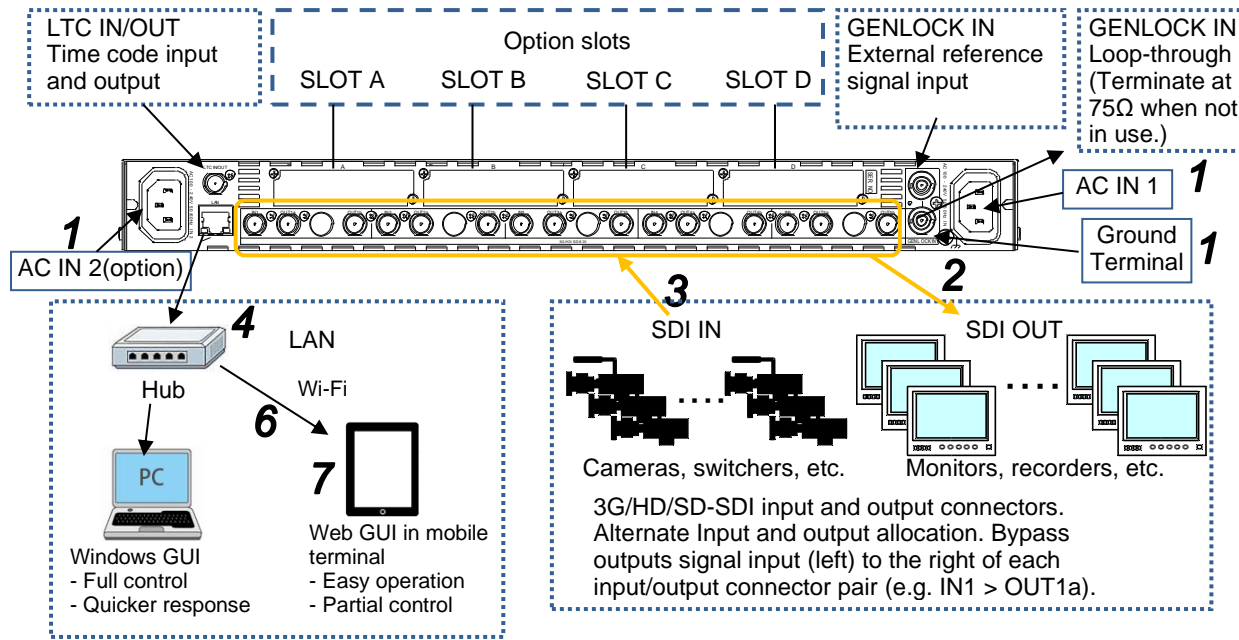
Packing list
 FA-505: 1
 AC cord: 2
 Rack mount bracket set: 1 set

Quick Setup Guide: 1
 AC cord retaining clip: 2 set

Visit the FOR-A website, register your email and go to the FA-505 page. Download the GUI and other software, manuals and materials that match your FA-505 Software version.
<https://www.for-a.com>



1. Connection and System Configuration



2. Setup Procedure

The procedure is shown numbered in the above figure.

- Apply DC power to the FA-505 using the supplied AC cord. Secure the cord with the supplied AC cord retaining clip. Ground the unit for your safety.
- Connect monitors and/or recorders to the SDI OUT connectors.
- Connect signal source devices such as video cameras and/or switchers, to the SDI IN connectors.
- Connect a PC to be used for remote control to the FA-505 LAN connector using a LAN cable.
- Turn the power of the FA-505 on. When the FA-505 is powered on, all LEDs on the front panel, including Alarm indicators light. Once startup is complete, current status will be indicated.

- Change the PC network settings for the connection with the FA-505. Go to **Local Area Connection > General > Internet Protocol (TCP/IP) > General > Properties**, then set the IP address and Subnet mask to match that of the FA-505.

PC IP address	192.168.0.xxx (xxx is any number from 1 to 254 except for the number set for the FA-505 unit and gateway number.)
Subnet mask	Set to 255.255.255.0.

*192.168.0.10 is the default IP address.

<To start up Windows GUI>

- Install the software, FA-505 GUI. Open the **FA-505GUI** folder. Double-click the **Setup** icon to start the setup wizard. Once the GUI starts up and a GUI page opens, enter the FA-505 IP address to register the unit. Click a number under Select to select a unit, then click Connect to establish a connection with the FA-505.

<To start up Web GUI>

- Start a web browser on the PC. Enter the FA-505 IP address into the web browser address bar.

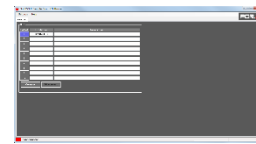
Complete connections before turning the power of the unit on.

After a setting change, do not turn the unit power off for at least 10 seconds. The setting data may otherwise not save properly.

<Control System Selection>

The FA-505 offers you 2 control systems allowing you to choose in different situations.

- Windows GUI
- Enables full control over the FA-505
 - Quicker response compare to the Web GUI

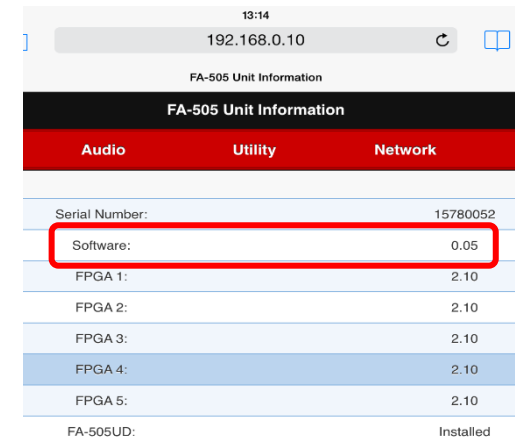


- Web GUI
- Easy operation on tablet PC or PC
 - No space required

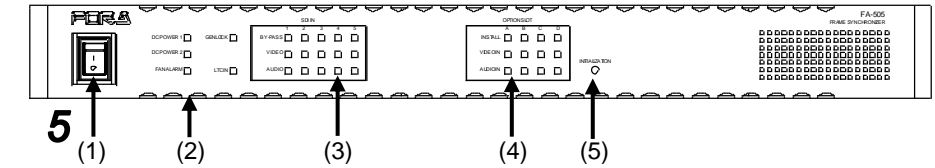


Check Version

- Connect FA-505 and a terminal device via LAN (wired or wireless)
- Enter the FA-505 IP address in the address bar of web browser.(Default: 162.168.0.10)
- The FA-505 software version is displayed.



3. Front Panel Indicators



Indicator	Function	LED State	Description		
1	Power switch	-	Used to turn the unit ON / OFF.		
2	Unit status indicator	DC POWER 1/2	Lit green: Power supply is normal. Lit red: A power failure has occurred.		
		FAN ALARM	Lit green: All fans are operating normally. Lit red: One or more fans have failed.		
		GENLOCK	Lit green: Genlock signal input is present. Unlit: No genlock signal input is present.		
		LTC IN	Lit green: LTC input is present. Unlit: No LTC input is present.		
		3	SDI IN status indicator	BY-PASS	Lit green: Input signal is being bypassed. Unlit: No signal is being bypassed.
				VIDEO	Lit green: Video signal input is present. Unlit: No video signal input is present.
AUDIO	Lit green: Embedded audio signal is present. Unlit: No embedded audio signal is present.				
4	OPTION SLOT status indicator	INSTALL	Lit green: One or more option cards are found and recognized in option slots A to D. Unlit: No option card is installed or recognized.		
		VIDEO IN	Lit green: Video signal input(s) is/are present in option slot(s). Unlit: No video signal input in option slots.		
		AUDIO IN	Lit green: Audio signal input(s) is/are present in option slot(s). Unlit: No audio signal input in option slots.		
5	INITIALIZATION	-	Used to reinitialize the unit. Read the WARNING below before proceeding. To reinitialize the unit, turn the unit on while holding down the INITIALIZATION button. Continue pressing the button until all LEDs that light together at startup indicate their current status.		

All setting data will initialize. Back up before executing a reinitialization.

Precautions

- Operate the unit **only** at the specified supply voltage.
- Ensure** the unit is properly grounded at all times.
- Ensure** the power cord and connectors are firmly connected.
- Do not** access circuitry with power applied to the unit.
- Unit **should not** be operated or stored with the cover, panels, and/or casing removed.
- Unit **should not** be operated or stored in a humid, dusty, etc. environment. Doing so could result in fire or electrical shock.
- Do not** allow fluids, metal fragments, or any other foreign objects to enter the unit. If foreign matter does enter the unit, turn the power off and disconnect the power cord immediately. Remove the material or contact your authorized service representative
- If you notice any strange smells or noises coming from the unit, turn the power off immediately, turn OFF the power switch, disconnect the power cord, then contact your authorized service representative.